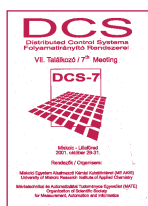


Citect 5.40 programverzió

Programcsomag kivételes tulajdonságokkal



www.controsys.hu



Október 29.

Keresztesi Kálmán:
Információszerzés
felsőfokon

tel.: 248-1416
fax: 248-1417

Keresztesi Kálmán
(előadás)

tel.: 46/565-255
Grentter Antal
(konferencia)

Piacra került a Ci Technologies cég Citect for Windows mérés-adatgyűjtő és megjelenítő SCADA programcsomagjának legújabb, 5.40-es verziója, amely a fejlesztő több évtizedes rendszerintegrációs tapasztalataira támaszkodva számos, a programozók, rendszerintegrátorok és rendszergazdák munkáját megkönnyítő újdonságot tartalmaz.

Keresztesi Emőke

Azzal, hogy a Citect VBA nyelvet beépítették a rendszerbe és az OLE Automation interfész mostantól a Citect grafikus szerkesztő részét képezi, valamint hogy a programozói környezet a korábbiakhoz képest komfortosabbá vált, az egyedi igényeknek még inkább megfelelni képes CiT-termék került a piacra. A Citect 5.40 verzió új Quick Start projektet is tartalmaz, amellyel a Citect rendszer gyorsabban és egyszerűbben konfigurálható.

Új programnyelv és szerkesztő

A Citect Visual Basic Application (VBA) egy, a Microsoft VBA 5.0 programmal szintaktikailag megegyező, de több szálon futni képes programozói nyelv. Nem azonos a Visual Basickel (a VB egy külön alkalmazás, amely saját exe file-t hoz létre), és nem azonos a számos korlátozást tartalmazó VB Scripttel sem. A Citect

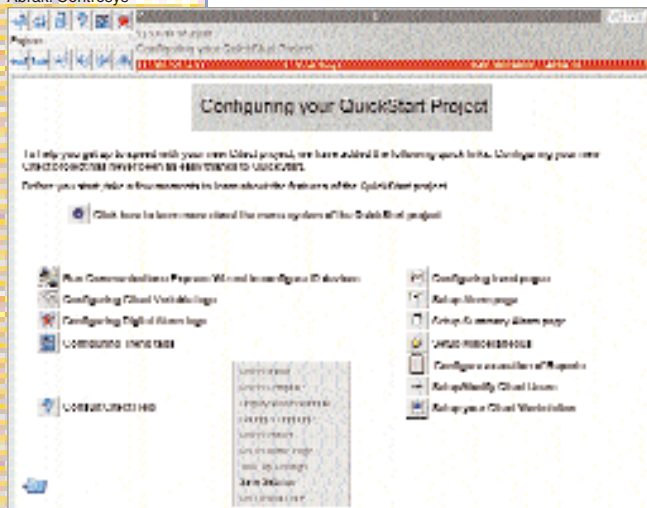
VBA 400 Kbyte-nál kisebb méretű és a Citect alkalmazás integrált része. A Cicode által is használt, bizonyítottan jól működő ütemzőt használja, és mindenütt alkalmazható, ahol a Cicode működik. A Citect VBA azzal, hogy közvetlen kapcsolatot teremt a külső alkalmazások és a COM-komponensek által kialakított objektummodellek között, rendkívül leegyszerűsíti az ActivX felhasználását és a kapcsolatteremtést a külső alkalmazások és programok, valamint a különböző adatbázisok irányában.

A Cicode szerkesztő a Citect 5.40 verzióban olyan változásokon ment át, amelyek akár a Cicode, akár az új Citect VBA nyelven írt egyedi programkódok gyorsabb, könnyebb írását és olvasását teszik lehetővé. A szerkesztő a programozói igényekhez igazodni képes bővített eszközkészletet tartalmaz és rugalmas ablakkezelést biztosít. A programírás rutinfeladattá válik az olyan eszközök segítségével, mint a könyvjelzők, a színes szintaktikai jelölőrendszer, az automatikus nagybetű-konverzió és bekezdésformázás, a kapcsos zárójelek párosítása, a gyors Cicode Help tooltip-formátumban, valamint a külön elhelyezhető eszköztárak és ablakok.

Indulócsomag és feltételes változók

A Quick Start Project a közepes, s majdan nagyméretű Citect rendszerre jellemző standard indulóstruktúrát ad. A szoftver a CiT sokéves Citect rendszerintegrációs tapasztalatait felhasználva egy sor projekt- és konfigurációs eszközt kínál. Ezzel a Citect 5.40 verzió minimalizálja az új Citect-felhasználók kezdeti nehézségeit, és biztos alapokat nyújt a majdan robusztussá növekvő projekt menedzseléséhez. A Quick Start Project előre konfigurált eszközei az új űrlapok, vészjelzések, jelentések és trendek megjelenítése; a beépített navigációs rendszer; a redundancia konfigurálása; az előre definiált felhasználótípusok és felhasználói profilok, illetve a runtime konfigurációs elemek.

Ábrák: Controsys



Gyors alkalmazásfejlesztés nyitóablaka

Driverlista:

<http://www.cit.com.au/others/driverwebpublic/driverweb/php>

Az egyes (kisméretű) driverpackek letölthetők a <http://www.cit.com.au/ftp/drivers> címről.

A Citect 5.40 program letölthető a <http://www.cit.com.au/ftp/citect/releases/v540r0/> címről az 50 Mbyte-os Citect.zip file formájában.

Kézikönyv elektronikus formában

Ez az első Citect programverzió, amelynél az angol nyelvű dokumentáció Adobe Acrobat PDF formában elérhető. A file a Citect 5.40 verzió CDManuals\könyvtárban található. A nyomtatott dokumentáció is természetesen megvásárolható. A dokumentáció letölthető a http://www.cit.com.au/ftp/citect/manuals/v540_eng címről.

Azonos típusú eszközök megjelenítésekor a Citect Genie-k lehetővé teszik, hogy az objektumot csak egyszer rajzoljuk meg, és többször, több helyen használjuk más hivatkozásokkal. Ennek a nagyon hasznos Citect-programozói eszköznek a használata azonban gondot jelenthet akkor, ha az adott eszköz nem mindenütt teljesen azonos. Például egy szivattyúnak az egyik technológiai egységben lehet túlmelegedés-jelzése, míg a másik helyen nincs. A Citect 5.40 verzióban a túlmelegedésre utalás lehet feltételes, az adott változóra vonatkoztatott. Ha az adott változó nem létezik, az eszközre vonatkozó jelkép vagy rejtve marad a képen, vagy inaktívává válik, és beavatkozást nem tesz lehetővé. Mindez egy új függvénnyel, az IfDef-el valósítható meg, amely lehetővé teszi a változók vagy értékek feltételes kiválasztását, azaz ezeket a Citect az adott technológiai egységekben vagy használja, vagy nem, a feltételtől függően.

OLE automatizálás

A Citect 5.40 grafikus szerkesztőjének eleme az OLE Automation interfész. Ez azt jelenti, hogy a szerkesztő képes szerverként működni, képes egy sor más program (VB, VBA, C++, C#) számára elérhetővé tenni a grafikus szerkesztői, projektszerkesztői és a Citect intézőben lévő funkciókat (például DrawLine, DrawRectangle, PositionAt, PositionRotate, ProjectSelect). A Citect grafikus képei e nyelveken készített programokból generálhatók, és lehetőség nyílik a képek programból történő módosítására és újrahasonosítására is.

További lehetőségek modemes alkalmazásoknál

A Citect 5.40 verzióval az egy kommunikációs vonalra felfűzött, de különböző protokollal kommunikáló, távoli ki- és bemeneti eszközök lekérdezése egyetlen hívással megvalósítható (multi drop I/O eszközök), s ezzel a költségek jelentős csökkentése és a teljesítmény növelése érhető el. Az I/O eszközök azonosításának alapja az, hogy a ki- és bemeneti eszköz által kezdeményezett, a Citect rendszerbe történő betárcsázás konfigurálásakor az adott I/O eszközt egy-egy tetszőleges karakterlánccal lehet megkülönböztetni. Az eddig is rendelkezésre

álló szűrőket nemcsak protokollonként, hanem ugyanazt a protokollt használó I/O eszközök esetén eszközönként lehet megadni.

Újabb driverek

Egy sor új driver került piacra a bemutatott Citect verzióval, ezek közül néhányat sorolunk fel:

Melscqna: a Mitsubishi Melseqona és Q sorozattal történő kommunikáció ethernetet keresztül.

SIMPPI: az S7-200 sorozattal való kommunikáció PPI porton.

SNMPPI (Simple Network Management Protocol): ez a driver a MIB2CIT-tel együtt áll rendelkezésre, s így az intelligens hálózati eszközök állapotfigyelését teszi lehetővé (leginkább az IT és a telekommunikáció szintjén). Számos hálózati hardvereszközben (router, LAN switch, UPS, modem rack, PC) már beépítve megtalálható az SNMP-kommunikációra való képesség. Ezen eszközök a különféle NMS (Network Management Software) programokkal képesek a MIB (Management Information Base) adatbázisok kezelésére. Az NMS programok azonban nem tudnak az alsóbb, PLC-szint felé kommunikálni. Mivel a Citect programcsomag számos drivert tartalmaz a PLC-irányú kommunikációhoz, az SNMP driverrel pedig a felsőbb szintet képes monitorozni, a Citect ideális megoldás lehet a nagyvállalati rendszerek erőforrás-gazdálkodásának felügyeletére.

Lényeges fejlesztések a meglévő drivereknél:

S7NT A Siemens S7 PLC-nél a Siemens S7 API korlát miatt, mely szerint egyszerre csak nyolc aktív név kezelhető, a Citect S7NT drivere is I/O szervertként eddig csak nyolc PLC-t volt képes lekérdezni. Az új S7NT V2.003.02.00.B9 driver egyetlen porton ennél több ki- és bemeneti eszközt képes kezelni.

OPC driver Fejlesztés alatt van az az új Citect OPC driver, amely az időbélyeget és az OPC adatérvényességi jellemzőt is megadja. Mindez külön Citect-változó definiálásával lehetséges.

i *Controsys Irányítástechnikai Kft.*
tel.: 248-1416
fax: 248-1417
e-mail: controsys@mail.datanet.hu
internet: www.controsys.hu